



必見!!
じゅんじゅんの
院長ブログ

歯に関する情報やクリニックの裏ネタ満載!!

芸能人じゃなくても歯は命!!!

検索



一生残る仕事

8月のお盆休みを利用して、実家の大分に帰省してきました。2泊3日の短い滞在でしたが、久しぶりに母の手料理を食べたり、最近 Facebook にハマっている父の相手をしたり、となかなか充実した休暇を過ごすことができました。

そんな中、市街地を車で移動しているとき、私が高校生の時に通っていた K 歯科医院の前を通りました。私は小学生の時に自転車であけて前歯を折って以来、歯医者さんではたくさん痛い思いをしてきましたが、K 先生の治療はすごく丁寧で、前医で割といい加減に処置されていた前歯の根っこの治療を、時間をかけてしっかり治してくださいました。その後、私が歯科医師になってから診てもらった先輩に「すごい治療してもらってる！」と驚かれたほどです。

K 歯科に通っていたのがその後の進路を決める時期だったこともあって、私は歯科医師という職業に興味を持ち、歯学部への進学を決めました。ついでに言うと、その歯科衛生士さんに「うわあ、歯並びがたがたやね～」と直球で指摘されたことで私の歯並びに対するコンプレックスが生まれ、その後矯正歯科へ進むのに大きな影響を与えました。いうなればこの K 歯科への通院が私のその後の運命を決めたと言っても過言ではありません。

K 先生はおそらくもうだいぶ高齢なので、もしかしたら代わりされているかもしれません。でも K 先生の仕事は私の中にずっと残っています。

歯科医師が患者さんに関わることのできる時間は短いもの。それは経過の長い矯正歯科でも一生のうちからするとほんの一部です。それでも患者さんの一生を左右する仕事であることをいつも忘れずに、K 先生のような素晴らしい治療を残していきたいと、あらためて気を引き締めたお盆休みでした。

矯正の豆知識

「マウスピース矯正」って最近よく聞きますが



歯並びにはついて悩んでいるけど、あの装置を付けるのが嫌で治療にいたっていないという方もいらっしゃると思います。そんな方に朗報!最近「マウスピース矯正」という言葉をよく目にするようになりました。

「マウスピース矯正」とは自分の歯型に合わせて作った取り外し式の透明なプレートを着装して歯を動かす方法のことです。ステップバイステップで、今より少し歯が動いた状態に合わせて作ったプレートを、1日20時間以上装着することにより歯に力を加えて動かします。

もちろんこれも矯正装置の一種なので、適応症と使い方をきちんと理解して使えば、とても有効に歯を動かすことができます。

ただブラケット装置に比べて、大きく歯を移動するような症例には向いていません。したがってでこぼこの大きいケース、歯を抜かないといけないようなケースには適していません。

いろんな装置や材料が開発されていますが、大切なのは診断力と装置をうまく使いこなす技術であることは、今も昔も変わらないのです。

お口の話あれこれ

歯がキーンとしまたら…その2



前号で知覚過敏の原因には「磨ぎ過ぎ」が挙げられることを書きましたが、それ以外に大きな原因になっているのは「かみ合わせの悪さ」や「歯ぎしり」です。

就寝中の歯ぎしりでは、実に自分の体重ほどの咬合力が歯にかかります。直接、歯のエナメル質同士をこすり合わせるため、その結果、エナメル質が削れたり割れたりする原因となるのです。またかみ合わせが悪いとその力をうまく支えることができず、一部の歯に大きな負担がかかるため、知覚過敏が起こりやすくなります。

歯並びやかみ合わせは見た目だけでなく、実はこんなところにも影響しているのです。

また悪いかみ合わせや歯ぎしりは歯を支える骨が下がる歯周病をも助長させる要因ともなります。

歯がキーンとしまたら、歯と歯周組織からの黄信号かもしれません!ぜひご相談下さい!

じゅん矯正歯科クリニックの事件簿

オートロックの恐怖!

暑くなってきた7月のある日、患者Kさんとのお喋りに花が咲いて気づけば20時。クリニックの診療が19時30分までなので20時になるとビルのオートロックが作動し、自動ドアから出入りはできなくなります。先生がKさんに従業員用の出入り口の場所を教えていることに気づいた私。「看板を片付けるついでにご案内します!!」と自慢げに申し出ました。Kさんとお喋りをしながらエレベーターに乗り、いざ外へ。ここまでは順調!しかし、事件はこの後起きました。Kさんに手を振ってお見送りをしていたら後ろでガチャッ…とドアの閉まる音が…。こういう日に限って専用のカードキーも携帯も持っていません。見事に締め出されました!パニックになった私はお帰りになると歩いているKさんを追いかけてSOS。Kさんは豪快に笑いながらもクリニックに電話をし、じゅん先生に「受付さん、締め出しくらってます!助けにきてくださいー!」と伝えてくれました。迷子センターで親の迎えを待つような気分でドアに張り付いてじゅん先生の到着を待つ私…。その姿を見て、じゅん先生も筋肉痛になるんじゃないかというほどに笑っていました。片づけをしながらも思い出し笑いを繰り返す私たち。このようなハプニングを笑い飛ばしつつ、和やかな雰囲気で行っています。皆様もリラックスしてじゅん矯正歯科クリニックに足を運ぶくださいね!



情報募集中です!

オススメのお店やおもしろエピソードを教えてください!

皆様もじゅんじゅんペーパーの記者になってみませんか? おもしろエピソード、お気に入りのお店などを教えてください。受付でお声掛けいただければ用紙をお渡します。一緒にじゅんじゅんペーパーを盛り上げてくださいね!

【新聞に掲載させていただいた方にはプレゼントを差し上げます!】



動物大好きな受付スタッフがお届けする
こりゃ〜完璧に趣味の世界ですわ〜

ペットを飼いやすい環境が整ってきたこともあり、最近では自宅で犬を飼われている方も多いかと思います。犬用のフード、洋服、ケア用品などのグッズも充実していますよね。大切に飼われていて幸せいっぱいワンちゃん。さぞかしお口の中の環境も良いのかと思いきや、きちんとケアしていない成犬の8割は歯周病だという恐ろしい事実が!!



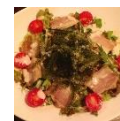
しかも、動物の場合は人間のように歯のクリーニングの最中にじっとしていることができないので、歯石がたまってしまったら全身麻酔をして取り除かなくてはならないのです。身体への負担も大きそうですね。愛犬家の皆様!ご自身の歯磨きはもちろん、大切なワンちゃんの歯のケアもお忘れなく!

当院スタッフ
オススメの
お店

ご近所さん 本町界隈のお店

ほおずき(東心齋橋&北堀江)

院長とほおずきさんにお邪魔してきました!初めていただく沖縄料理にワクワク。お腹が空いていたこともあり、次から次へとオーダーしてしまいました!沖縄料理以外にもからしれんこんや高菜チャーハンなど、見た目も味も絶品の料理が楽しめます。そして何より、隠れ家のような落ち着いた雰囲気の店内でとても居心地が良く、時間が経つのがあっという間でした。心齋橋店は大阪市中央区東心齋橋 1-17-1 コスビル 2F にあります。心齋橋駅6番出口から徒歩3分です。お近くにお出掛けの際にはぜひお立ち寄りください!



今月の一書 将来ってものは、
いずれは現在になるんだよ。
テネシー・ウィリアムズ (劇作家)